

Adobe®
InDesign CS3
Fortsättningskurs



Innehållsförteckning

I Layout	I	Justera och fördela text.....	49
Vita ytor.....	3	Textkonturer.....	50
Bildlayout.....	4	Ändra textkonturer.....	51
Utfallande bilder.....	5	Skugga.....	52
Skapa rytm i layouten.....	6	Exportera text.....	53
Tillämpningsuppgifter.....	7	Textbehandlaren.....	53
		Att använda Textbehandlaren.....	54
2 Mallsidor	8	Textvariabler.....	55
Skapa mallsidor.....	9	Skapa en textvariabel.....	55
Frigöra eller låsa mallobjekt.....	10	Infoga en textvariabel.....	57
Åsidosätt mall med mallsidan Ingen.....	10	Tillämpningsuppgifter.....	58
Skapa ny mall sida.....	11		
Tillämpa olika mallar i samma dokument.....	12	5 Arbeta med objekt	59
Duplicera mallsidor.....	13	Objektformat.....	59
Importera mall sida från annat dokument.....	15	Läsa in objektformat.....	59
Isolerade uppslag.....	16	Förankrade objekt.....	61
Sidnumrering av enskilda dokument.....	18	Baslinje.....	62
Sidnumrering av bok.....	20	Anpassa placering av förankrade objekt.....	63
Hantera långa dokument.....	23	Infoga förankrat objekt.....	63
Sidnumreringsrepetition.....	23	Platshållartext.....	64
Texttram på mallsidor.....	24	Informationspanelen för texttramar.....	65
Tillämpningsuppgifter.....	24	Alternativ för förankrade objekt.....	65
		Anpassa ramen till innehållet.....	65
3 Format och formatmallar	26	Justera och fördela objekt.....	65
Teckenformat.....	26	Fördela objekt.....	67
Teckensnitt.....	29	Läsa och låsa upp objekt.....	68
Ändra och ta bort teckenformat.....	30	Kombinera objekt.....	68
Skapa en formatgrupp.....	31	Tillämpningsuppgift.....	70
Styckeformat.....	31		
Redigera format.....	41	6 Tabeller	71
Ta bort format.....	42	Konvertera text till tabell.....	71
Kopiera format.....	42	Redigera tabeller.....	72
Nyttan av format.....	43	Tabellalternativ.....	73
Tillämpningsuppgift.....	44	Skapa en tabell.....	73
		Importera externa tabeller.....	79
4 Text	45	Länka till en Excelfil.....	80
Texttramar inuti texttramar.....	45	Tabellformat.....	81
Skapa en faktarutan i en monterad text.....	47	Stycke- och cellformat, delar av tabellformatet.....	82
Skapa en faktaruta med tonplatta.....	48	Importera externa tabellformat.....	84

7 Innehållsförteckning & sakregister ..85

Formatera innehållsförteckningen	88
Sakordsregister	90
Ämnesnivåer	95

8 Utskrifter..... 96

Utskrift av stora dokument på små pappersstorlekar	97
Märken och utfall	100
Miniatyrer.....	100
Tillämpningsuppgifter	103

9 Urklippbanor 104

Skapa urklippsbana	105
Skapa urklippsbana med ritstiftet	107
Kombinera banor.....	108
Tillämpningsuppgifter	108

10 Genomskinlighet..... 109

Blandningslägen	110
Isolera blandningsläge	111
Ursparningsgrupp	112
Förenkling	112
Förenkling av genomskinliga bilder	113
Rutmönster i panelen Sidor.....	114
Panelen Förhandsvisa förenkling	114
Tillämpningsuppgift	115

11 Lager 116

Redigera lager	117
Namnge lager	118
Skapa lager	119
Ändra lagerordning	121
Dölja lager	123
Låsa lager	123
Ta bort lager	123
Lägga ihop lager.....	123
Lägga samman lager	130
Tillämpningsuppgift	131

12 Objektbibliotek 132

Flera objektbibliotek	139
Ta bort objektbibliotek	140

13 Importera och exportera sidor.... 141

Importera InDesignsidor	141
PDF-format	142
PDF-format från InDesign	142
Sidnumrering och PDF-filer	148
Montera en PDF-fil i InDesign	148
Tillämpningsuppgifter	150

14 Färghantering 151

Behöver du färghantering?.....	152
Du behöver inte färghantering i följande fall	152
Du behöver färghantering i följande fall	152
Färgmodeller	153
RGB-modellen	153
Lab-modellen.....	153
CMYK-modellen.....	153
Vilken färgmodell ska jag välja?	154
Dekorfärger	154
Använd dekorfärg.....	155
Processfärger.....	155
Använd processfärger.....	155
Sammanfattning	156
Om att kalibrera bildskärmen	156
Ställa in färghanteringssystemet	157
Färginställningar för enstaka dokument.....	158
Importera bilder utan inbäddade profiler	159
Simulera tryck på bildskärmen	159

15 Typografi 162

Vad är typografi?	162
Teckensnitt	162
Antikva teckensnitt	163
Sanseriffa teckensnitt.....	163
Scripter	164
Extrema	164
Frakturer.....	164
Symbolteckensnitt	165
Teckensnittshandtering.....	166
Visa teckensnittsförhandsvisningar	166
Sök teckensnitt	167
Installation och visning av teckensnittstyper	167
Visa saknade teckensnitt i menyer och dialogrutor	168
Visa ersatta teckensnitt i dokumentet	168
Upphovsrättskyddade	169
Ersätt saknat teckensnitt.....	169
Teckenstorlek (teckengrad)	170
Radlängd (satsbredd).....	172
Radavstånd (kägel)	173
Sammanfattning	174
Fyrkanter	177
Tomt utrymme/specialtecken	177
Stavning	178
Förkortningar	179
Ska det vara punkt eller inte?	179
Ordmellanrum	179
Symboler	180

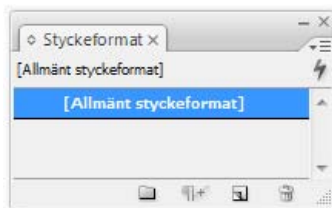
Månader och dagar.....	180	Kerning.....	187
Företagsförkortningar.....	180	Knipning.....	187
Skiljetecken.....	180	Kondensering.....	188
Utropstecken, frågetecken.....	180	Rubriker och mellanrubriker.....	189
Kolon.....	181	Indrag.....	190
Semikolon.....	181	Betoning av ord.....	192
Punkt.....	181	Framhäva stycke.....	194
Komma.....	182	Problem vid styckebytning.....	195
Tankstreck (minus, pratminus), bindestreck (divis)	182	Spaltstickor.....	195
Minus (tankstreck).....	182	16 Extra tillämpningsuppgifter 196	
Divis.....	183	Formge ett omslag.....	196
Specialtecken.....	183	Skapa ett uppslag.....	197
Citattecken.....	183	Redigera produktuppslaget.....	198
Apostrof.....	184	Layouta ett reportage.....	198
Parenteser.....	185	Skapa ett tabellformat.....	199
Siffror.....	185	Exportera och skriv ut.....	199
Grupperingar.....	186	Sakregister 200	
Bokstavsmellanrum.....	187		

3

Format och formatmallar

I InDesign kan du skapa formatmallar för såväl tecken och stycken som objekt och tabeller. Med ett styckeformat påverkar du ett helt stycke, med teckenformat påverkar du delar av text i ett stycke. (Objektformat och Tabellformat behandlas i separata kapitel.)

Att använda formatmallar sparar massor av tid samtidigt som din trycksak blir mer enhetlig eftersom all text, i ett visst format, uppdateras automatiskt när du ändrar format. Formatpanelerna Stycke- och Teckenformat, de formatmallar som används mest, tar du fram via **Text**, **Styckeformat** respektive **Teckenformat**. När en formatpanel inte innehåller några format alls ser den ut som på bilden till höger.

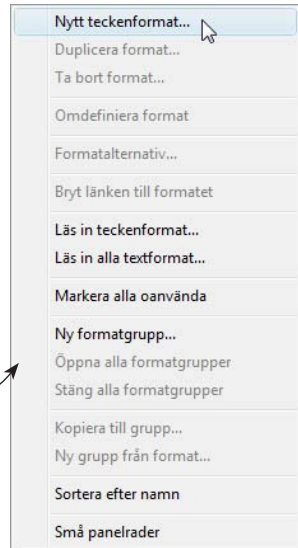


Teckenformat

Du ska nu börja med att skapa ett nytt teckenformat. När du tidigare var tvungen att markera ordet, leta fram teckensnittet, klicka på det, eventuellt fortsätta med att göra ordet i fet stil osv, kan du nu med hjälp av teckenformatet utföra hela den processen i ett enda musklick. Men först måste du skapa själva teckenformatet, ett förarbete som kan uppfattas som omständigt men som i längden besparar dig en hel del enformigt arbete.

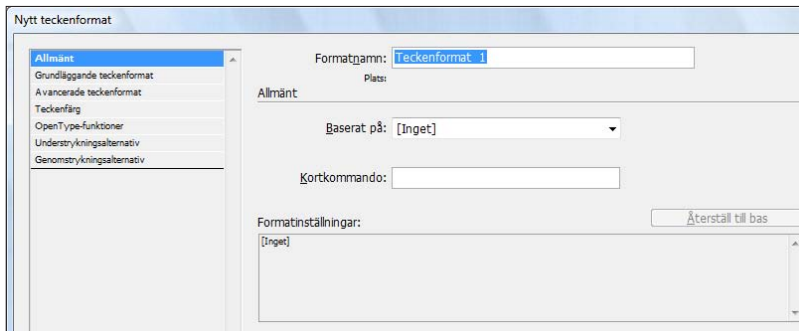
1. Ta fram ett ensidigt tomt dokument.
2. Montera övningsfilen **Text** i dokumentet (ignorera ev. teckenvarning). Du måste själv veta var övningsfilerna är placerade. De kan t.ex. finnas på en cd. CD-spelaren i datorn betecknas oftast som enhet D eller E. Du kan också själv kopiera övningsfilerna till en mapp på datorn. Har du tillgång till ett nätverk kan du ha ytterligare enheter att välja emellan.

3. Markera texten med textverktyget, ändra teckensnittet till Times New Roman, storlek 12 och sätt radavståndet på automatiskt, avmarkera.
4. Ta fram panelen **Teckenformat** via **Text, Teckenformat**.
5. Klicka på pilspetsen högst upp i panelen för att visa panelmenyn och välj alternativet **Nytt teckenformat** därifrån, se figuren till höger.



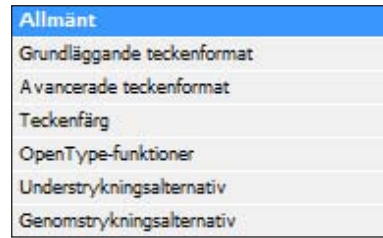
För att skapa ett nytt format kan du även välja att **Alt + klicka** på denna knapp.

Nedanstående dialogruta (som är något beskuren) öppnas.



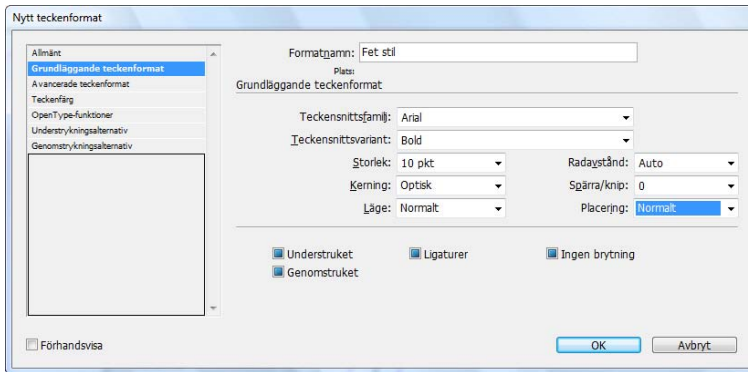
- **Formatnamn** Här anger du vad ditt teckenformat ska heta.
- **Baserat på** I den här rutan kan du välja vilket format som du vill basera det nya teckenformatet på. Det kanske bara är en liten ändring som ska göras i det nya formatet. Då är det vettigt att använda ett befintligt format och bara ändra i det. Då slipper du konstruera ett helt nytt format.
- **Kortkommando** Här kan du ange en tangentkombination som ska bli kortkommandot för teckenformatet. Se till att ditt kortkommando inte kolliderar med något av InDesigns förinställda kortkommandon.
- **Formatinställningar** I den här rutan visas alla de inställningar du har anggett för formatet.

6. Döp teckenformatet till **Fet stil**. Ditt teckenformat ska göra om markerade ord till Arial, 10 punkter och fet stil.

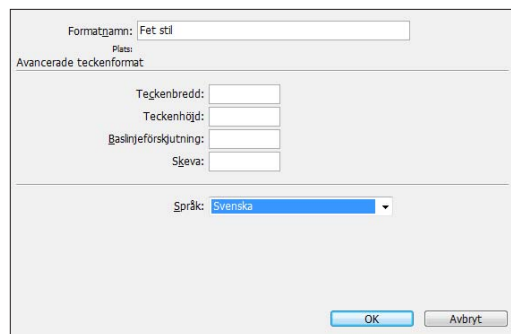


Till vänster i dialogrutan finns en uppsättning knappar som leder dig till andra dialogrutor för att definiera och utarbeta teckenformatet ytterligare, se bilden till höger.

7. Klicka på **Grundläggande teckenformat** i listan till vänster i dialogrutan, nedanstående dialogruta visas. Fyll i dialogrutan så som visas i exemplet.

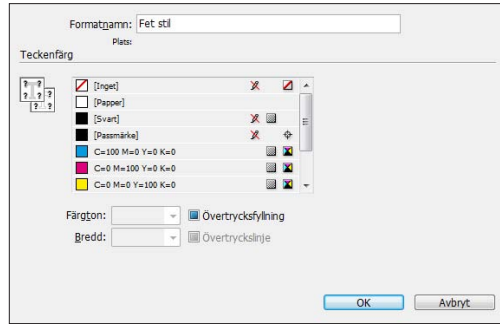


8. Klicka sedan på knappen **Avancerade teckenformat**. Dialogrutan nedan visas. Här kan du påverka **Teckenbredd**, **Teckenhöjd**, **Baslinjeförskjutning** och **Skeva**.




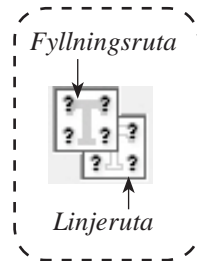
9. Det enda du ska välja här är **Språk**. Svenska är en god idé.
10. Klicka på knappen **Teckenfärg**.

Dialogrutan **Teckenfärg** visas. Här kan du bestämma om tecknen ska ha en annan färg än svart. Du kan även sätta dit färgade kantlinjer. Se nästa sida.



För att färga bokstäverna, se till att fyllningsfärgrutan ligger överst (klicka på den, då hamnar den överst) och välj sedan en valfri färg genom att klicka på den.

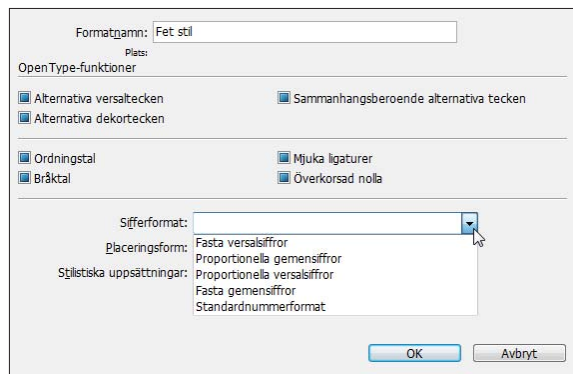
-  Vill du ha en konturlinje i annan färg, se till att rutan för linje ligger överst och välj sedan färg. Vid rutan för **Bredd** skriver du in hur tjock linje du vill ha.



Teckensnitt

Ett Open Type-teckensnitt innehåller många fler tecken än PostScript- och TrueType-teckensnitt. I OpenType-teckensnitt finns därför många alternativa tecken, som t.ex. äkta ligaturer, gemena siffror och bråktecken, utsmyckningar, dekortecken och specialtecken osv. som du kan infoga med hjälp av panelen Tecken. På programskivan följde några Open Type-teckensnitt med. Ta tillfället i akt och installera dem på din dator. Hur du installerar dem framgår av installationsanvisningarna som också finns på skivan.

11. Klicka på knappen **Open Type-funktioner**. Dialogrutan nedan visas.



Om du använder ett Open Type-teckensnitt (expertteckensnitt) kan du göra ett antal olika inställningar här.